



湖南网络助学过程性考核与学分认定

——202410考期通用版

□ 网络助学过程性考核和学分认定合并比例



学习考核内容

- A. 课件学习（10%）：考期内考生可反复播放学习，**每日最高时长记录为3小时，超过3小时仍可学习但不记录时长，也不记录知识点。**
- B. 知识点测评（15%）：课件学习过程中随机弹出，可以反复作答。
- C. 五次平时作业（30%）：每次2套在线试卷，取2套中最高分作为成绩。
- D. 期末考试（30%）：3套在线试卷，取最高分作为成绩。
- E. 学习表现（15%）：**根据课件学习情况得分。**

非考核内容

历年真题：
选做内容，
可供学生复习，
不计入考核，
主观题不阅卷、不计分。

- **报考对象**：2024年之前注册在籍的助学班考生。
- **报考原则**：考生自愿报考。
- **报考网址**：<https://hnilearning.edu-xl.com/top.html>（总网址，考生请选择对应主考院校登录）
- **登录账号、密码**：由助学点负责老师统一联系网学平台负责老师开通，均为身份证号码。
- **报考课程**：同考期参加国家统考笔试的课程，同一考试单元只能报考一门课程。
- **报考时间**：全省统考规定时间的前30天完成报考。
- **报考费用**：58元/门（支持微信、支付宝）。
- **退课退费申请**：报考截止前无学习记录的课程考生可自行申请退课退费。

注意：考生需先认真阅读报考须知（以登录状态下最新报考须知为准）。

我的信息

上传照片

电话号码添加/修改

个人基本信息

我的通知

修改密码

我的教务

专业考试计划

统考课程报考

课程资料下载

毕业成绩查询

我的学习

往期助学成绩

网学课程报名

网学课程学习

免费公开课

疫情缺考成绩沿用申请

选课缴费倒计时 79天8小时4分钟20秒

学习倒计时 109天8小时4分钟20秒

查询条件 ▾

课程名称 查询

202410考期网络助学报名须知

- 一、从2024年入籍的新生起，暂停网络助学考核成绩的使用。
- 二、网络助学平台遵循**考生自愿报考**的原则，**2024年之前注册在籍的助学班考生**可以根据**当考期笔试已报考成功且有网学资源**的课程自主选择缴费、学习（网学平台上线的是本专业当期开考计划中有资源的所有课程，考生需要根据自己的考试安排来选择）。
- 三、**202204考期网学成绩在202410考期仍可沿用（考试院系统直接沿用）**，考生如需查询之前考期的网学成绩，可点击左侧**“往期助学成绩”**按钮。202304考期起网学成绩仅当次有效。
- 四、考生须**在全省统考规定时间的前30天完成网络助学报考**，202410考期网学报考截止时间为9月25日，请留意界面上方的选课倒计时提醒。
- 五、**2024年10月统考笔试报考暂未开放**，建议考生：**1.等笔试报考成功再报网学**，以免网学课程与当考期统考课程不一致无法合并网学成绩且此成绩无法沿用（有学习记录的不退课不退费、不补课）；**2.如提前报考网学可等笔试报考成功再开始学习**，笔试报考不成功且无学习记录的可在网学报考截止前申请退课退费或补课。（**网学报考截止后有一个月的学习时间**）
- 六、当前考期没有学习记录且在选课缴费截止时间之前考生可点击左侧**“退课退费申请”**按钮自行申请退课、退费。退课成功之后，**费用将在每月月末原路退回付款账户**。费用退还之后会在平台发送退费通知。同一课程同一考期只能申请一次（不要反复购课、退课），考生请谨慎操作。
- 七、**课件学习每日最高时长记录为3小时，超过3小时仍可学习但不记录时长、也不记录知识点。**
- 八、**每次进入学习、考试都需要进行活体人脸识别，电脑端学习需要通过APP进行活体人脸识别**，考生可提前下载安装好APP。请确保每次人脸识别采集的照片均为本人活体（不要出现非本人活体照片）。
- 九、202410考期因部分教材更新改版，新的课程资源仍在录制中，平台会先开放选课缴费，课程录制完成上线后再开放学习。预计最晚开放时间为**9月25日**，学习开放时间以课程界面实际显示为准。
- 十、**其他网学相关注意事项**请点击页面**“注意事项”**图标查看。

注意事项

考期	课程名称	课程模式	考试形式	价格	缴费状态
202410	00149国际贸易理论与实务	过程性考核	课程	0.01	已缴费
202410	00150金融理论与实务	过程性考核	课程	0.01	已缴费
202410	00045企业经济统计学	学分认定	统考课程	0.01	未缴费
202410	00051管理系统中计算机应用	学分认定	统考课程	0.01	未缴费
202410	00067财务管理学	学分认定	统考课程	0.01	未缴费
202410	00910网络经济与企业管理	学分认定	统考课程	0.01	未缴费
202410	03453创业学	学分认定	统考课程	0.01	未缴费
202410	04183概率论与数理统计（经管类）	学分认定	统考课程	0.01	未缴费
202410	04184线性代数（经管类）	学分认定	统考课程	0.01	未缴费
202410	10511销售团队管理	学分认定	统考课程	0.01	未缴费

订单编号：ZKHUNAUGK09447320201229033610

应付金额： 0.02 **元**

立即支付 0.02 元即可完成缴费。

选择支付方式

快捷支付平台

推荐使用支付宝快捷

微信支付

立即支付



手机 APP

学习操作指南

1. 扫码下载、安装APP（支持安卓、苹果手机）、扫码验证学校



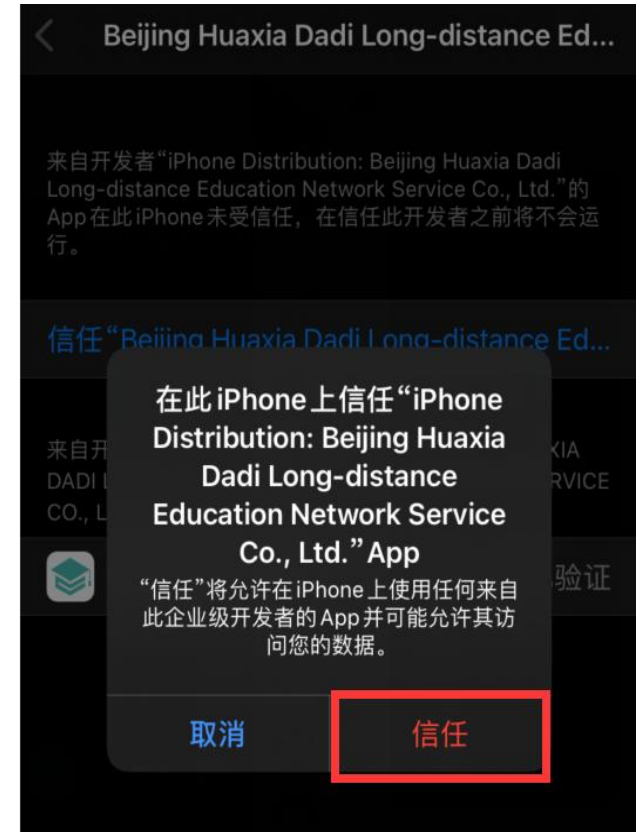
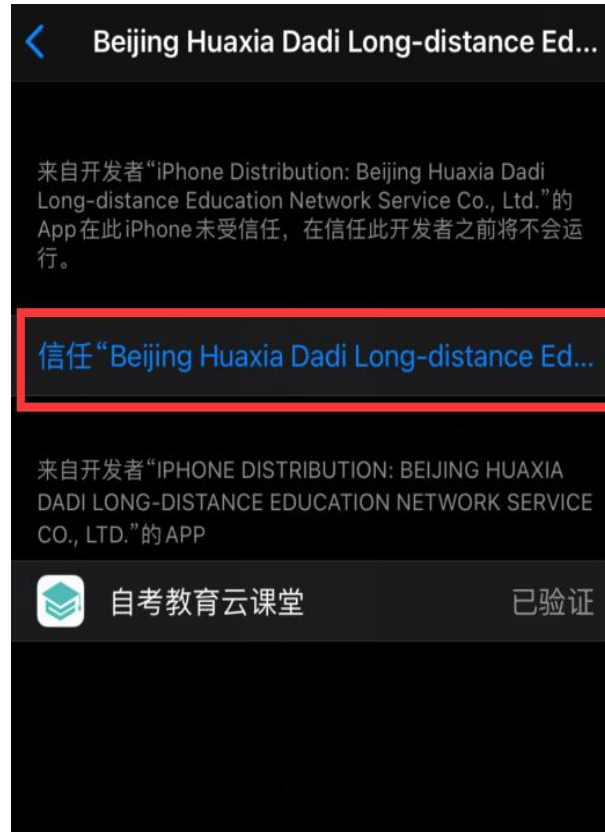
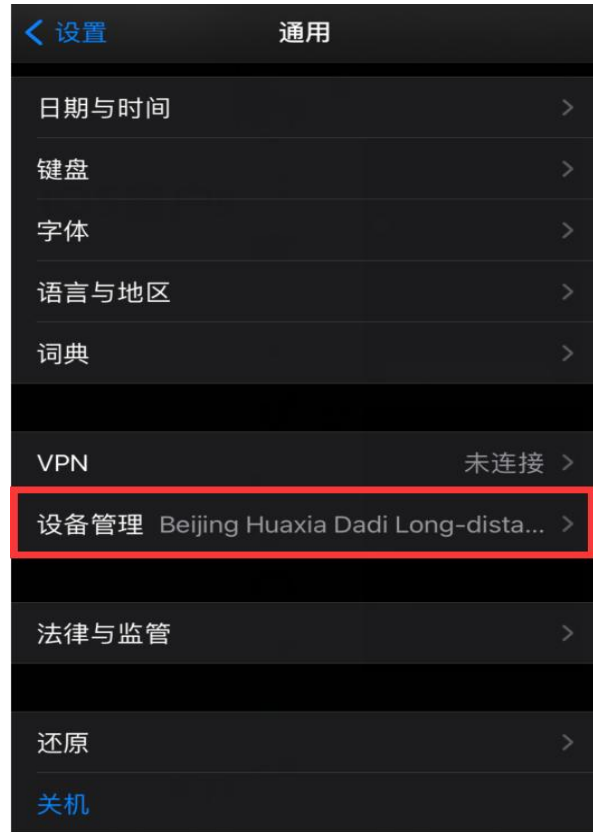
湖南农业大学验证码

2. 苹果手机需要设置信任后才能使用（详细步骤见下页）

App安装完成后，iOS9以上版本需设置才能正常使用。
设置方法：设置>通用>设备管理（描述文件）>Beijing Huaxia Dadi...>信任

关闭

IOS客户端（苹果手机）



先 下载安装APP 再 设置信任



登录（账号、密码都是身份证号）



关注微信公众号

1. 截图保存专属二维码到手机相册；
2. 打开微信“扫一扫”功能扫描手机相册的专属二维码；
3. 关注微信公众号，网学平台会定期通过公众号发送网学成绩进度，以便提醒考生按时完成网学学习、考试内容。



注意：

1. 考生需先核对个人信息，如信息有误需及时反馈，以免影响成绩合并。（常见的有：姓名错别字、更换过姓名、身份证号码升级等）

2. 考生可绑定手机号，便于忘记密码后通过手机号来重置密码。也可以修改已绑定的手机号。

3. 考生需上传本人个人照片，否则无法进入学习、考试。此照片将作为人脸识别比对的参照物，如需更换，请点击“证件照更换”上传本人身份证照片和证件照片提出申请，审核通过会直接更换，不通过的可根据不通过的原因重新申请。

4. 此处照片仅作人脸识别参照使用，自助服务系统照片更换请登录网址“<https://zikao.hneao.cn/net/>”操作。



学习考核

非考核内容

学习倒计时:

120天10时18分06秒

以界面实际显示时间为准



马克思主义基本原理概论

开始学习

学习报告

期末考试

暂未开启

马克思主义基本原理概论

课件学习

平时作业

学校考试端

时间: 以界面实际显示时间为准

马克思主义基本原理概论(串讲)

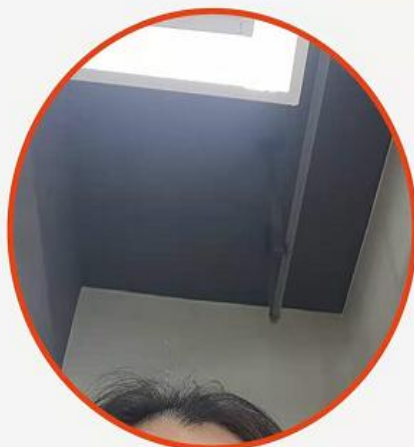
学习时间: 7/940(分钟)

开始学习

知识点详情

人脸识别

把脸移入框内



温馨提示: 根据《网络助学综合评价诚信协议》, 考生承诺由本人进行现场头像采集进入学习、考试, 如有违反行为, 一经发现网学成绩无效。采集的头像仅作为检测是否是学生本人学习, 平台不会泄露隐私信息。

人脸识别

识别未通过

匹配失败, 相似度达到80%以上才可匹配成功, 当前相似度为8%, 请重试

左侧显示的是考生在“个人信息”上传的证件照片, 作为人脸识别对比的参照物。

右侧显示的是考生在现场采集的头像。拍摄照片前请注意光线、角度等问题。

上传的照片

采集的照片

重新采集

温馨提示: 根据《网络助学综合评价诚信协议》, 考生承诺由本人进行现场头像采集进入学习、考试, 如有违反行为, 一经发现网学成绩无效。采集的头像仅作为检测是否是学生本人学习, 平台不会泄露隐私信息。

绪论

马克思主义是关于工人阶级和人类解放的科学



视频列表

在线讲义

应考指导

应考指导

04:24

绪论

绪论(1)

17:26

绪论(2)

12:27

绪论(3)

10:28

第一章 物质世界及其发展规律

第一节 物质世界和实践(1)

33:23

第一节 物质世界和实践(2)

11:48

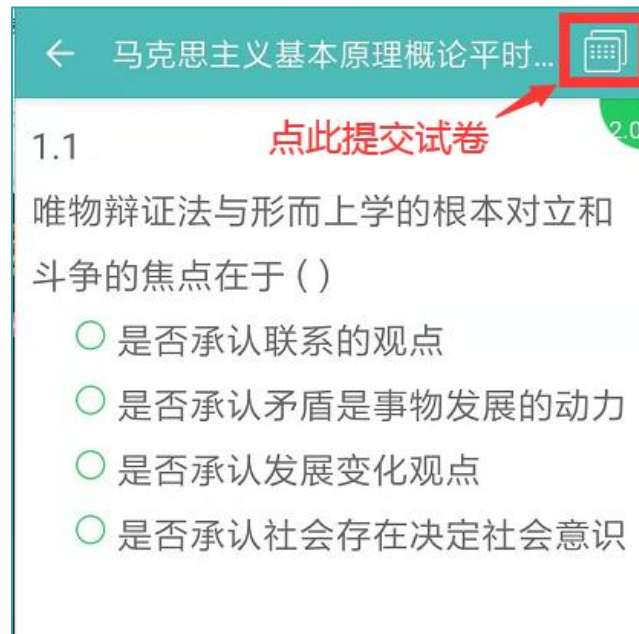
第二节 物质世界的普遍联系和永恒发展... 19:10

注意: 课件学习每日最高时长记录为3小时, 超过3小时仍可学习但不记录时长, 也不记录知识点。



注意：

1. 每门课程**5次**平时作业；
2. 每次平时作业有**2次**考试机会，
对应**2套不同试卷**；
3. 每套试卷提交之后可以不限次数
从“**考试记录**”进入“**继续考试**”
修改作答，直至取得理想分数。
4. 每次平时作业取两套试卷里**最高分**
作为成绩。



注意：

1. 历年真题模块为选做内容；
2. 不计入成绩考核，主观题不阅卷、不计分，课程资源将持续更新（未更新资源则不会显示该模块）。
3. 具体操作同平时作业。

学习考核

非考核内容

选做内容不计成绩，主观题不阅卷、不计分。



马克思主义基本原理概论

开始学习

← 马克思主义基本原理概论

历年真题

时间：以界面实际显示时间为准

马克思主义基本原理概论历年真题

剩余考试次数：2

开始考试 考试记录

马克思主义基本原理概论历年真题

剩余考试次数：2

开始考试 考试记录

马克思主义基本原理概论历年真题

剩余考试次数：2

开始考试 考试记录

注意：

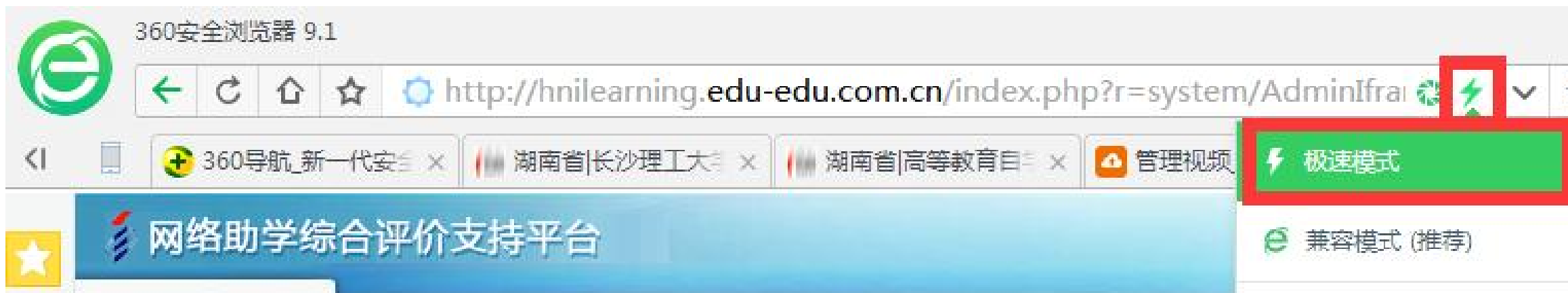
1. 每门课程有**三次考试机会**（对应3套不同试卷，建议分开使用）；
2. 每次考试机会（即每套试卷）**有效期2小时**（倒计时120分钟），开考60分钟后才能交卷。**倒计时结束后无法再作答。**
3. 每套试卷有效期内可不限次数从**“考试记录”**进入**“继续考试”**修改作答，直至取得理想分数。
4. 取三套试卷中最高分作为成绩。
5. 期末考试一般在笔试前两周统一开放，具体时间以实际通知为准。





电脑端 学习操作指南

- 推荐使用：谷歌浏览器、360浏览器的**极速模式**。
(360极速浏览器也需要选极速模式)
- 下载安装 Adobe Flash Player 插件。
- 下载手机APP进行活体人脸识别。



- 网址：https://hnilearning.edu-xl.com/top.html（选择对应主考院校进入）
- 账号、密码都是本人身份证号码。

账号密码登陆

 请输入身份证号码

 默认身份证号码

登录

忘记密码

建议使用谷歌或火狐浏览器
学生账号密码默认为身份证

- 考生登录后可扫本人专属二维码关注微信公众号，网学平台会定期通过公众号发送网学成绩进度，以便提醒考生按时完成网学学习、考试内容。

测试-位[模糊]考生您好!请扫描下方二维码

(该二维码仅对本人有效)关注微信公众号，

以便您能及时接收网学成绩推送。



若通过其他途径关注公众号或无法正常接受消息的考生，请取消关注后，

重新关注本人专属二维码。

- 考生登录后可先绑定手机号，便于重置密码。
- 如未绑定手机号且忘记密码，需要先通过助学点老师恢复密码登录后再绑定。

The image shows a two-part screenshot of a user interface for password reset. The top part shows the '我的学习' (My Learning) section with a sidebar menu containing '上传照片', '手机号码添加/修改' (highlighted in a red box), '选课缴费', and '在学课程'. The main area shows a form with fields for '姓名' (Name: 测试1), '联系方式' (Contact Method: 手机号码), and '验证码' (Verification Code). A '获取验证码' (Get Verification Code) button is next to the verification code field, and a '修改' (Modify) button is below it. The bottom part of the screenshot shows the same form after modification. The '姓名' field is '测试', '联系方式' is '188XXXXXXXX', and '验证码' is 'XXXXXX'. The '获取验证码' button is present. A '修改中' (Modifying) button is shown below the form. A success message box at the bottom right displays 'hnsyugk.edu-xl.com 显示 修改成功!' (Display modification successful!) with a '确定' (Confirm) button.

- 核对本人信息，以免信息错误影响成绩合并。
- 上传本人近期清晰免冠寸照，**此照片将作为学习、考试过程中人脸识别比对的参照物，请按要求上传以免影响人脸比对效果。**上传成功的照片不允许随意更改，需要提交申请并通过审核。
- **此处照片仅作人脸识别参照使用，自助服务系统照片更换请登录网址“<https://zikao.hneao.cn/net/>”操作。**

The image shows a composite screenshot of the online learning system interface. On the left, a 'Photo Upload Requirements' section lists three steps: 1. Upload a clear, recent, front-facing ID photo (blue or red background). 2. Photo size must be less than 1M, in jpg format. 3. The photo will be used for facial recognition comparison. A 'Select File' button is highlighted with a red arrow and the text '第一次上传照片点这里'. Below the requirements is a 'Confirm Upload' button and a note: '如学习、考试过程中人脸识别不能通过需要更换照片的点此申请' with an arrow pointing to an 'Apply to Change ID Photo' button. In the center, a 'Verify Personal Information' window displays user details: '测试1', '身份证号: 222', '准考证号: 123645216321', '层次: 本科', '专业: [本科]B020273经济信息', and '主考院校:'. A red arrow points to the '专业' dropdown menu. On the right, a 'Personal Photo Replacement' modal window contains instructions: '为验证考生身份，考生申请更换个人证件照时需上传身份证照片，此照片仅做身份验证使用。申请提交之后，一般三个工作日内处理，如审核通过，照片会自动更换。审核不通过的平台会发送不通过的原因。（请勿重复提交申请）'. It features two 'Select File' buttons for '本人身份证' and '需替换照片', both currently showing '未选择任何文件'. At the bottom right of the modal are 'Close' and 'Upload' buttons.

- 网学课程分为“学习考核”和“非考核内容”两个板块。“非考核内容”为选做内容。

湖南省高等教育自学考试网络助学平台

选课缴费倒计时 97天7小时32分钟3秒 学习倒计时 127天7小时32分钟3秒

学习考核 非考核内容

推荐使用Google, 360或搜狗浏览器极速模式学习, 学习前请仔细阅读注意事项! [查看](#)

教育管理心理学 过程性考核 [查看成绩详情](#)

课件学习时间: [模糊]
平时作业时间: [模糊]
期末考试 时间: -

[课件学习](#) > [知识点测评](#) > [平时作业](#) > [学校考试端](#) >

教育评估和督导 过程性考核 [查看成绩详情](#)

课件学习时间: [模糊]
平时作业时间: [模糊]
期末考试 时间: -

[课件学习](#) > [知识点测评](#) > [平时作业](#) > [学校考试端](#) >

教育统计与测量 过程性考核 [查看成绩详情](#)

课件学习时间: [模糊]
平时作业时间: [模糊]
期末考试 时间: -

[课件学习](#) > [知识点测评](#) > [平时作业](#) > [学校考试端](#) >

以登录状态下页面实际显示为准

人脸验证

请使用手机APP采集人脸信息后继续学习

请扫码下方二维码进入



点击下载手机APP

打开“自考教育云课堂app”在“个人信息”页面点击扫码按钮，进行人脸识别，以下为示例图：



第①步

打开app，点击“个人中心”，点击“扫码人脸识别”按钮



第②步

手机对准二维码进行扫码操作



把脸移入框内



请将脸部正对识别框

为了在学习和考试过程中顺利通过人脸对比，
学生可以提前进行提前人脸识别，如有不会请

第③步

按照提示，开始人脸识别

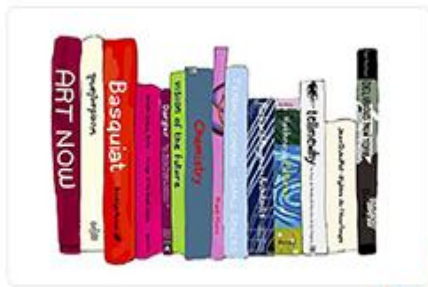


上传的照片 采集照片

第④步

识别成功之后继续学习

每次学习、考试前都需要采集考生本人图像并且通过活体人脸识别比对。如使用浏览器学习、考试，请按照界面提示下载APP来进行人脸识别。



马克思主义基本原理概论

学分认定

[查看成绩详情](#)

课件学习 时间： —

平时作业 时间： —

期末考试 时间： —

以登录页面实际显示时间为准

课件学习 >

知识点测评 >

平时作业 >

学校考试端 >

马克思主义基本原理概论课件学习

1. 同一帐号打开多个课件成绩计算无效。
2. 不能拖着视频快进，会影响课件计时。
3. 视频中可能弹出确认是否在电脑前的确认框，不确认会停止计时。
4. 推荐使用chrome浏览器学习。
5. 使用手机学习需下载APP，不建议使用手机自带浏览器学习，可能影响计时。

● 马克思主义基本原理概论（串讲）

占比：100 %

应学时长：940 分钟

已学时长：0 分钟

开始学习

1. 不要倍速播放、不要拖进度条快进（播放过程中会随机弹出知识点测评）。
2. 每日最高时长记录为3小时，超过3小时仍可学习但不记录时长、不记录知识点。

绪论 (2)
马克思主义基本原理概论 总时长: 15:40:2
连续播放:


★ 二、马克思主义的理论特征

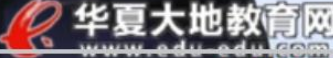
以实践为基础的科学性和革命性的统一是马克思主义的根本理论特征。

马克思主义的革命性表现为：

彻底的批判精神。马克思主义的批判精神适用于对资本主义制度的批判，也适用于社会主义社会的自我反思、自我审视。马克思主义的批判精神也适用于每个人。

鲜明的政治立场。马克思主义是工人阶级的意识形态，它以科学的理论形式反映了工人阶级和广大人民群众的利益、愿望和要求。马克思主义的各个组成部分都是工人阶级批判旧世界、建设新世界的精神武器。





www.edu.edu.com

04:54 / 12:27

⏮ ⏪ ⏩ ⏭

☰ 目录

- √ 应考指导
 - 应考指导
- √ 绪论
 - 绪论 (1)
 - 绪论 (2)
 - 绪论 (3)
- √ 第一章 物质世界及其发展规律
 - 第一节 物质世界和实践 (1)
 - 第一节 物质世界和实践 (2)
 - 第二节 物质世界的普遍联系和永恒发展 (1)
 - 第二节 物质世界的普遍联系和永恒发展 (2)
 - 第二节 物质世界的普遍联系和永恒发展 (3)
 - 第二节 物质世界的普遍联系和永恒发展 (4)
 - 第三节 客观规律性与主观能动性
 - 第四节 解放思想，实事求是
- √ 第二章 认识的本质及其规律
 - 第一节 认识的本质
 - 第二节 认识的辩证运动
 - 第三节 真理与价值
 - 第四节 认识世界与改造世界的统一
- √ 第三章 人类社会及其发展规律
 - 第一节 社会基本矛盾及其运动规律 (1)
 - 第一节 社会基本矛盾及其运动规律 (2)
 - 第一节 社会基本矛盾及其运动规律 (3)
 - 第二节 社会历史发展的动力
 - 第三节 人民群众在历史发展中的作用

一、联系与发展的普遍性和永恒性

测评题

单选题

下列各项属于主观臆想联系的是 ()

- A 江河污染影响人们的生活
- B 核泄漏事故危及人类的生存
- C 毁林导致生物物种的迅速减少
- D 彗星出现预示将要发生战争

提交

测评题

单选题

下列各项属于主观臆想联系的是 ()

回答错误!

- A 江河污染影响人们的生活
- B 核泄漏事故危及人类的生存
- C 毁林导致生物物种的迅速减少
- D 彗星出现预示将要发生战争

【答案】 D

【解析】

联系的客观性是指事物之间的相互联系是事物本身固有的，是不以人的主观意志为转移的。反对主观臆造的联系。

【考核点】

联系的客观性

关闭

测评题

单选题

下列各项属于主观臆想联系的是 ()

回答正确!

- A 江河污染影响人们的生活
- B 核泄漏事故危及人类的生存
- C 毁林导致生物物种的迅速减少
- D 彗星出现预示将要发生战争

【答案】 D

【解析】

联系的客观性是指事物之间的相互联系是事物本身固有的，是不以人的主观意志为转移的。反对主观臆造的联系。

【考核点】

联系的客观性

关闭



马克思主义基本原理概论

学分认定

[查看成绩详情](#)

课件学习 时间： —

平时作业 时间： — **以登录页面实际显示时间为准**

期末考试 时间： —

课件学习 >

知识点测评 >

平时作业 >

学校考试端 >

知识点测评完成详情

名称	完成情况
马克思主义政治经济学的理论来源	未做
一元论和二元论的区别	未做
运动和静止的关系	未做
联系的客观性	已通过
对立统一规律	未做
意识的主观能动性	未做
感性认识和理性认识的特点	未做
意识形态的定义	未做
生产关系的概念	未做
经济社会形态划分的依据	未做
社会的基本矛盾	未做
上层建筑的作用	未做



马克思主义基本原理概论

学分认定

[查看成绩详情](#)

课件学习 时间： -

平时作业 时间： -

期末考试 时间： -

以登录页面实际显示时间为准

课件学习 >

知识点测评 >

平时作业 >

学校考试端 >

马克思主义基本原理概论平时作业

学习提示：每门课程均有**五次平时作业**，点击“**开始考试**”按钮打开试卷作答。每次平时作业可打开**两套**不同试卷。每套试卷打开后可从“**考试记录**”进入反复修改作答，直至取得理想分数。系统会取每次平时作业两套试卷中**最高分**作为成绩。**请在保证网络通畅时打开试卷作答。**

● 马克思主义基本原理概论平时作业1

开始考试

考试记录

● 马克思主义基本原理概论平时作业2

开始考试

考试记录

● 马克思主义基本原理概论平时作业3

开始考试

考试记录

● 马克思主义基本原理概论平时作业4

开始考试

考试记录

● 马克思主义基本原理概论平时作业5

开始考试

考试记录

刷新

检查

提交

马克思主义基本原理概论-平时作业1

1. 单选题

- 1.1 16世纪末，伽利略通过在比萨斜塔所做的自由落体实验，推翻了亚里士多德关于物体的降落速度与物体的重量成正比的说法。这件事说明（） 2.0分
- 真理是对事物及其规律的正确反映
 - 真理是由相对真理走向绝对真理的过程
 - 实践是认识发展的动力
 - 实践是检验认识是否正确的唯一标准
- 1.2 下列各项中，不能够正确说明感性认识和理性认识关系的有（）。
- 感性认识和理性认识相互渗透。
 - 理性认识依赖于感性认识
 - 感性认识有待于发展到理性认识
 - 感性认识依赖于理性认识
- 1.3 生产力范畴反映的是（） 2.0分
- 人与人之间的经济关系
 - 人与人之间的政治关系
 - 人与自然之间的关系
 - 人与人之间的思想关系
- 1.4 肯定物质对意识的决定作用，但它忽视了意识的能动作用，是（）观点。 2.0分
- 唯心主义
 - 形而上学唯物主义
 - 唯物主义
 - 认识论
- 1.5 在21世纪到来的前夕，英国广播公司（BBC）在全球范围举行过一次“千年思想家”网上评选，结果高居榜首的是马克思。马克思主义之所以至今仍受到人们的普遍关注，充满生机和活力，是因为（） 2.0分

您的试卷已提交。

关闭当前窗口

查看考卷

查看分数

马克思主义基本原理概论平时作业

学习提示：每门课程均有**五次平时作业**，点击“**开始考试**”按钮打开试卷作答。每次平时作业可打开**两套**不同试卷。每套试卷打开后可从“**考试记录**”进入反复修改作答，直至取得理想分数。系统会取每次平时作业两套试卷中**最高分**作为成绩。**请在保证网络通畅时打开试卷作答。**

● 马克思主义基本原理概论平时作业1

开始考试

考试记录

您参加的《马克思主义基本原理概论-平时作业1》记录如下：

考试次数	开考时间	得分	操作
第 1 次考试	2020-12-29 16:20	2.0	查看答案 继续考试

学习考核

非考核内容

选做内容不计成绩，主观题不阅卷、不计分。



马克思主义基本原理概论 学分认定

[查看成绩详情](#)

历年真题时间：2022-12-01 00:19:00 -- 2023-04-14 16:18:00

 历年真题

马克思主义基本原理概论历年真题

温馨提示：真题仅供考生练习使用，成绩不计入考核。

● 马克思主义基本原理概论历年真题1

开始考试

考试记录

● 马克思主义基本原理概论历年真题2

开始考试

考试记录

● 马克思主义基本原理概论历年真题3

开始考试

考试记录

- 网学相关内容均可点击平台界面的“注意事项”图标（可拖动）进行查询阅览。

